

Zeitreise Mensch

Was ist zu tun?

Suche das abgebildete Objekt in der Ausstellung und beantworte die Fragen dazu auf dem Arbeitsblatt.

1.



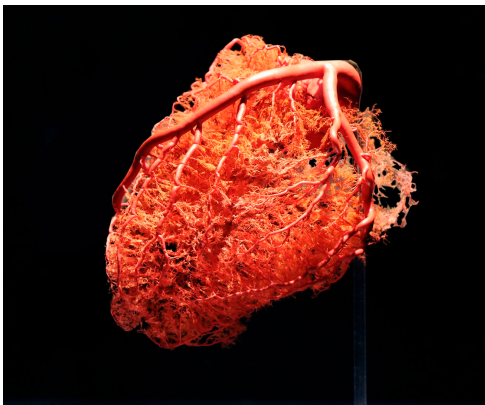
Betrachte die ausgestellten Föten-Präparate in der Vitrine.

Inwiefern unterscheidet sich der Körper des ungeborenen Kindes von einem erwachsenen Menschen? Nenne drei Beispiele.

z.B.

- Grösse des Kopfes im Vergleich zum restlichen Körper
- Körpergrösse allgemein
- Nabelschnur
- Helle, z.T. fast durchsichtige Haut
- Augen geschlossen
- Nase/Lungen funktionieren noch nicht
- Wenige Haare

2.



Das sind **Herzkranzgefässe**.

Was passiert, wenn eine dieser Blutbahnen plötzlich verstopft? Kreuze an!

- Nichts. Das Blut sucht sich einen anderen Weg.
- Das gestaute Blut beginnt stark zu pochen und schliesslich platzen die Blutgefässe.
- Es kommt zu einem Herzinfarkt. Teile des Herzens können nicht mehr mit Sauerstoff versorgt werden und sterben ab. Dies kann zum Tod führen.

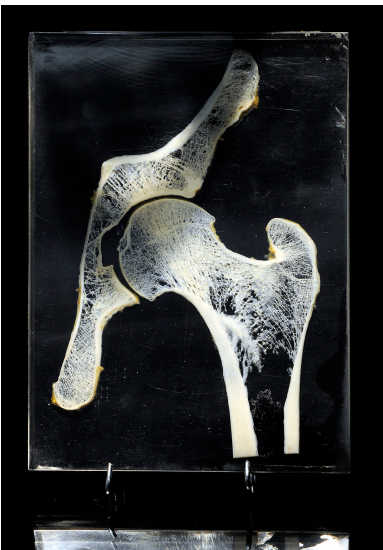
3.



- a) Sind das echte Hände in dieser Vitrine?
Begründe deine Vermutung.
- b) Warum sind im Kulturama solche Hände
ausgestellt?

- a) Nein. Wären sie echt, hätte der Verwesungsprozess bereits eingesetzt.
Diese Hände wurden aus Wachs geformt. Es sind sogenannte Moulagen.
- b) Die Serie von Moulagen-Händen – vom Baby- bis Seniorenalter – zeigt, wie die
Zeit vergeht. An fettarmen Körperoberflächen, wie den Händen, kann das
Lebensalter besonders gut abgelesen werden.
Zudem illustrieren die gezeigten Hände die jahrhundertalte Technik der
Moulagenherstellung zu wissenschaftlichen Zwecken.

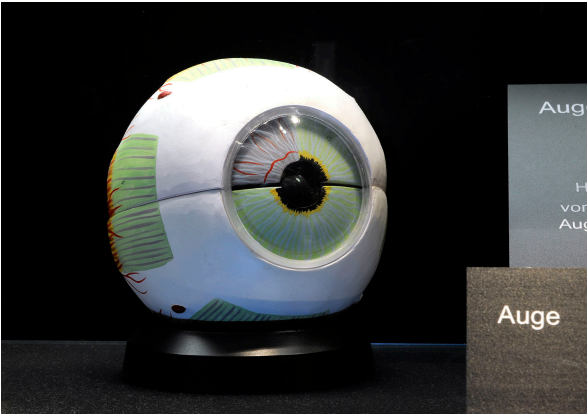
4.



In der Vitrine siehst du anhand eines Querschnitts, wie ein Röhrenknochen von innen aussieht. Versuche das Netz von Bälkchen abzuzeichnen. Welche Vorteile bietet diese Bauweise?

Die Knochenbälkchen dienen als Vorbild beim Bau des Eiffelturms in Paris. Sie ermöglichen gleichzeitig Leichtigkeit und Stabilität, vor allem bei starken Druck- und Zugkräften von Aussen.

5.



In dieser Vitrine befinden sich die kleinsten Knochen des menschlichen Skeletts. Suche sie!

- a) Wie heißen sie?
- b) In welchem unserer Sinnesorgane liegen sie?

a) Hammer, Amboss und Steigbügel (Gehörknöchelchen)

b) Im Gehör. Sie liegen im Mittelohr.

6.



Das Skelett rechts stammt von einem Mann.
Das Skelett links von einer Frau.

- a) An welcher Knochenstelle ist deutlich zu erkennen, ob es sich um eine Frau oder einen Mann handelt?
- b) Warum gibt es überhaupt diesen Unterschied?

a) Am Winkel, welchen die Schambeinknochen am Becken bilden. Dieser Winkel beträgt bei der Frau ca. 90° und beim Mann ca. 60°.

b) Der breitere Abstand bei der Frau ermöglicht den Geburtsvorgang.

7.



Hier siehst du Bilder der Fotografin Angélica Dass. Sie zeigen eine Auswahl der vielen unterschiedlichen Hauttypen, die es auf der Welt gibt. Welcher Hauttyp unter all diesen Beispielen ist deinem am ähnlichsten?

Hauttyp:
PANTONE _____

8.



- Wie heisst die Mumie?
- Schau dir die Röntgenbilder der Mumie an (Knopf an der Seite drücken). Was fällt dir auf?
- Findest du noch andere Mumien in der Vitrine? Welche?

- Es handelt sich um eine koptische Mumie. Kopten sind in Ägypten lebende Christen.
- Das Skelett ist weitgehend intakt. Der Schädel ist zur Seite geneigt. Die Hände liegen auf dem Becken.
- Eine Vogelmumie und zwei Fischmumien.

Die Mumie stammt aus Ägypten. Sie ist bis zu 2000 Jahre alt. Am Becken ist auf dem Röntgenbild ersichtlich, dass es sich um eine Frau handelt. Beim Tod war sie ca. 30 Jahre alt. Am Finger trägt die Frau einen Ring mit einem Skarabäus (erscheint im Röntgenbild als weisser runder Fleck).

Mehr über unsere Mumie kannst du herausfinden, indem du den Text «Koptische Mumie» in der Vitrine liest.

Z.B.: Woher stammt die Mumie? Wie alt ist sie? Welches Geschlecht hat sie? Was trägt die Mumie am Finger?